



TC  
MİLLİ EĞİTİM BAKANLIĞI  
ÖĞRETMEN YETİŞTİRME  
ve GELİŞTİRME GENEL  
MÜDÜRLÜĞÜ

TOKAT HİZMETİÇİ EĞİTİM  
ENSTİTÜSÜ ve AKŞAM SANAT  
OKULU

2024—2028  
STRATEJİK PLANI



Nisan 2024



## İSTİKLAL MARŞI

Korkma, sönmez bu şafaklarda yüzen al sancak;  
Sönmeden yurdumun üstünde tüten en son ocak.  
O benim milletimin yıldızıdır, parlayacak;  
O benimdir, o benim milletimindir ancak.

Çatma, kurban olayım, çehrenye ey nazlı hilal!  
Kahraman ırkıma bir gül... Ne bu şiddet, bu celal?  
Sana olmaz dökülen kanlarımız sonra helal;  
Hakkıdır, Hakk'a tapan, milletimin istiklal.

Ben ezelden beridir hür yaşadım, hür yaşarım.  
Hangi çılgın bana zincir vuracakmış? Şaşarım!  
Kükremiş sel gibiyim: Bendimi çiğner, aşarım;  
Yırtarım dağları, enginlere sığmam taşarım.

Garb'ın afakını sarmışsa çelik zırhlı duvar;  
Benim iman dolu göğsüm gibi serhaddim var.  
Ulusun, korkma! Nasıl böyle bir imanı boğar,  
"Medeniyet!" dediğin tek dişi kalmış canavar?

Arkadaş! Yurduma alçakları uğratma sakın;  
Siper et gövdeni, dursun bu hayasızca akın.  
Doğacaktır sana va'dettiği günler Hakk'ın...  
Kim bilir, belki yarın, belki yarından da yakın.

Bastığın yerleri "toprak!" diyerek geçme, tanı!  
Düşün altındaki binlerce kefensiz yatanı.  
Sen şehid oğlusun, incitme, yazıktır, atanı:  
Verme, dünyaları alsan da, bu cennet vatanı.

Kim bu cennet vatanın uğruna olmaz ki feda?  
Şüheda fışkıracak toprağı sıksan, şüheda!  
Canı, cananı, bütün varımı alsın da Huda,  
Etmesin tek vatanımdan beni dünyada cüda.

Ruhumun senden İlahi şudur ancak emeli:  
Değmesin ma'bedimin göğsüne na-mahrem eli;  
Bu ezanlar - ki şehadetleri dinin temeli -  
Ebedi, yurdumun üstünde benim inlemeli.

O zaman vecd ile bin secde eder - varsa - taşım;  
Her cerihamda, İlahi, boşanıp kanlı yaşım,  
Fışkırır ruh-i mücerred gibi yerden na'sım!  
O zaman yükselerek Arş'a değer, belki, başım.

Dalgalan sen de şafaklar gibi ey şanlı hilal!  
Olsun artık dökülen kanlarımın hepsi helal.  
Ebediyyen sana yok, ırkıma yok izmihlal:  
Hakkıdır, hür yaşamış, bayrağımın hürriyet;  
Hakkıdır, Hakk'a tapan, milletimin istiklal.

**Mehmet Akif ERSOY**



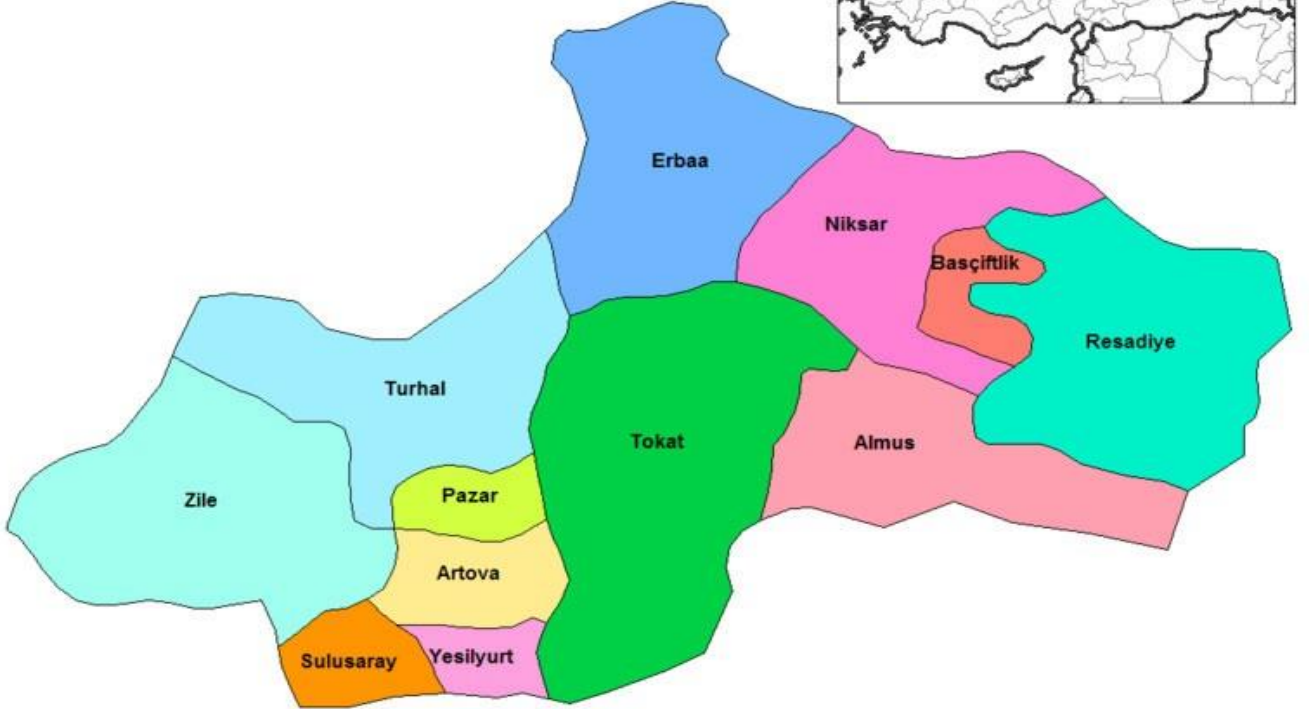
VATANINI EN ÇOK SEVEN, GÖREVİNİ EN İYİ YAPANDIR

MUSTAFA KEMAL ATATÜRK

*M. Atatürk*

### Kurum İletişim Bilgileri

<b>Kurum Adı ve Kodu</b>	<b>Tokat Hizmetiçi Eğitim Enstitüsü ve Akşam Sanat Okulu</b>
<b>İli</b>	<b>Tokat</b>
<b>İlçesi</b>	<b>Merkez</b>
<b>Kurum Müdürü</b>	<b>Fatih DUMAN</b>
<b>Kurum Telefonu</b>	<b>0356 214 27 05</b>
<b>Adresi</b>	<b>G.O.P Bulvarı Emniyet Müdürlüğü Yanı No:123</b>
<b>İnternet Adresi</b>	<b><a href="https://tokathizmetici.meb.k12.tr">https://tokathizmetici.meb.k12.tr</a></b>
<b>E-Posta Adresi</b>	<b>774334@meb.k12.tr</b>





## SUNUŞ

Günümüzde kurumsal yeteneklerin daha verimli olarak kullanılmasında etkin bir rol oynayan stratejik planlama olgusu, kamu kurumlarının görevlerini yerine getirmesi süreçlerinde giderek daha önemli bir misyon edinmektedir. Kamu kurum ve kuruluşları, mevzuat hükümleri uyarınca kendilerine verilmiş olan görev ve sorumlulukları daha hızlı, etkin ve ekonomik bir şekilde yerine getirebilmek; faaliyetlerine ilişkin her türlü veri ve bilgiyi eksiksiz, doğru ve sistemli bir biçimde kaydetmek, işlemek ve analiz etmek; doğru kararları zamanında alabilmek ve daha iyi bir kurum imajına sahip olabilmek amacıyla stratejik planlamanın kendilerine sunduğu imkanlardan faydalanmalıdırlar.

Bu kapsamda ülkemizde stratejik sektörler ve faaliyet alanları belirlenip bu alanda “ne yapılması lazım, nasıl yapılması lazım, ne zaman yapılması lazım, kimin yapması lazım...” konularında spesifik öneriler getirilmesi gerekmektedir.

Montaigne'nin “Hedefi olmayan gemiye hiçbir rüzgar yardım edemez.” sözü kurum olarak amaç ve hedeflerimize anlam katmaktadır. Bu çalışma kurumsallaşmak zorunda olduğumuzu ve kurumsallaşmaya verdiğimiz önemi belirtmektedir. Kurumun stratejik planını tüm paydaşlar tarafından kavrandığı takdirde yapılacak tüm çalışmaların varacağı hedefin belirlenmesine yardımcı olacaktır. Yaptığımız tüm çalışmalar kişiye göre yönetim tarzından kurtulup, kurumsal hedeflere göre yönetim tarzının oturmasını sağlayacaktır.

Fatih DUMAN  
Enstitü Müdürü

## İÇİNDEKİLER

İSTİKLAL MARŞI.....	2
ATATÜRK'ÜN SÖZÜ.....	3
KURUM İLETİŞİM BİLGİLERİ .....	4
SUNUŞ .....	5
1. <u>GİRİŞ VE STRATEJİK PLANIN HAZIRLIK SÜRECİ</u> .....	8
1.1. Strateji Geliştirme Kurulu ve Stratejik Plan Ekibi .....	9
1.2. Planın Amacı, Kapsamı, Süreci .....	9-11
2. DURUM ANALİZİ .....	12
2.1. Kurumsal Tarihçe .....	13
2.2. Uygulanmakta Olan Planın Değerlendirilmesi.....	14
2.3. Mevzuat Analizi .....	14
2.4. Üst Politika Belgelerinin Analizi.....	15
2.5. Faaliyet Alanları İle Ürün ve Hizmetlerin Belirlenmesi.....	16
2.6. Paydaş Analizi .....	17-19
2.7. Kuruluş İçi Analiz.....	19
2.7.1. Teşkilat Yapısı .....	20
2.7.2. İnsan Kaynakları .....	20-22
2.7.3. Teknolojik Düzey .....	22
2.7.4. Mali Kaynaklar.....	23-24
2.7.5. İstatistik Veriler.....	25
2.8. Dış Çevre Analizi (Politik, Ekonomik, Sosyal, Teknolojik, Yasal ve Çevresel Çevre Analizi – PESTLE).....	26-28
2.9. Güçlü ve Zayıf Yönler ile Fırsatlar ve Tehditler (GZFT) Analizi.....	29
2.10. Tespit ve İhtiyaçların Belirlenmesi.....	30-31
3. GELECEĞE BAKIŞ.....	32

3.1. Misyon .....	33
3.2. Vizyon.....	33
3.3. Temel Deęerler .....	33
4. AMAÇ, HEDEF VE STRATEJİLERİN BELİRLENMESİ.....	34
4.1. Amaçlar, Hedefler, Performan Göstergeleri .....	35-39
4.2. Stratejilerin Belirlenmesi .....	40
4.3. Maliyetlendirme.....	40
5. İZLEME VE DEĞERLENDİRME .....	41-43
6. TABLOLAR EKLER .....	44-47

# 1.GİRİŞ VE STRATEJİK PLANIN HAZIRLIK SÜRECİ



### 1.1. Strateji Geliştirme Kurulu ve Stratejik Plan Ekibi

STRATEJİK PLAN ÇALIŞMA EKİBİ		
SIRA NO	ADI SOYADI	GÖREVİ
<b>EK-1 STRATEJİK PLANLAMA ÜST KURULU</b>		
<b>1. İnsan Kaynakları, Halkla İlişkiler ve Gelişim Ekibi</b>		
1	Fatih DUMAN	Kurum Müdürü
2	Cengiz TAŞ	Müdür Yardımcısı
3	Lütfi YILMAZ	Müdür Yardımcısı
4	Yücel POLAT	Müdür Başyardımcısı
5	Şeyma SUCU	Müdür Yardımcısı
<b>EK-2 STRATEJİK PLAN EKİPLERİ</b>		
<b>2. Finansal Yapı ve Kaynak Geliştirme Ekibi</b>		
1	Fatih DUMAN	Kurum Müdürü
2	Cengiz TAŞ	Müdür Yardımcısı
3	Lütfi YILMAZ	Müdür Yardımcısı
4	Mustafa YAŞAR	Memur
<b>3. Fiziki Yapı Geliştirme ve İhtiyaç Belirleme Ekibi</b>		
1	Fatih DUMAN	Kurum Müdürü
2	Cengiz TAŞ	Müdür Yardımcısı
3	Yücel POLAT	Müdür Başyardımcısı
4	Mustafa YAŞAR	Memur
<b>4. Araştırma ve Geliştirme Ekibi</b>		
1	Fatih DUMAN	Kurum Müdürü
2	Cengiz TAŞ	Müdür Yardımcısı
3	Lütfi YILMAZ	Müdür Yardımcısı
4	Mustafa YAŞAR	Memur

### 1.2. Planlama Süreci

#### Planın Amacı

Bu stratejik plan dokümanı, Tokat Hizmetiçi Eğitim Enstitüsü ve Akşam Sanat Okulu'nun güçlü ve zayıf yönleri ile dış çevredeki fırsat ve tehditler göz önünde bulundurularak, eğitim çalışanlarına yönelik ortaya konan kalite standartlarına ulaşmak üzere yeni stratejiler geliştirmeyi ve bu stratejileri temel alan etkinlik ve hedeflerin belirlenmesini amaçlamaktadır.

### Planın Kapsamı

Bu stratejik plan dokümanı, 2024-2028 yılları arasında Tokat Hizmetiçi Eğitim Enstitüsü ve Akşam Sanat Okulu'nun stratejik amaçlarını, hedeflerini ve performans göstergelerini kapsamaktadır.

### Planın Süreci

Stratejik Planlamada Geçilen Kritik Aşamalar:

STRATEJİK PLANLAMA SÜRECİ NASIL OLUŞTURULUR?		
SIRA NO	TARİHİ	YAPILANLAR
1.	MART 2024	Kurumumuz Müdür ve Müdür Yardımcısı Tokat İl Millî Eğitim Müdürlüğü'nün düzenlemiş olduğu Stratejik Yönetim ve Planlama eğitimine katıldılar.

SIRA NO	TARİHİ	YAPILANLAR
2.	NİSAN 2024	5018 Sayılı Kanun ve ilgili yönetmelikler çerçevesinde hazırlık çalışmaları yapmak üzere Stratejik Plan Çalışma Ekibi kurulmuş, çalışma takvimi oluşturulmuştur.

SIRA NO	TARİHİ	YAPILANLAR
3.	NİSAN 2024	Stratejik planın ilk bölümü olan kurumumuzun tarihçesi Stratejik Plan Çalışma Ekibi tarafından araştırılarak kaleme alınmıştır.

SIRA NO	TARİHİ	YAPILANLAR
4.	NİSAN 2024	Stratejik Plan Çalışma Ekibi Durum Analizi için kurumumuzun bina, mali durum ve personel bilgileri için istatistik çalışması yapmış, Bakanlığın yayınlamış olduğu istatistikler ile karşılaştırmıştır.

SIRA NO	TARİHİ	YAPILANLAR
5.	NİSAN 2024	Stratejik Plan Çalışma Ekibi oluşturulan tabloları GZFT ANALİZİ'nde kullanmak üzere yorumlamışlardır. Böylelikle kurumumuzun güçlü ve zayıf yönleri, fırsat ve tehditleri (GZFT) anket sonuçları ile birleştirilerek olgunlaştırılmıştır.

SIRA NO	TARİHİ	YAPILANLAR
6.	NİSAN 2024	Stratejik Plan Çalışma Ekibi iç ve dış paydaşları belirleme çalışması yapmış paydaşlarımıza MİSYON ve VİZYON ifadelerimizin belirlenmesinde katkı yapması istenmiştir. Stratejik Plan Çalışma Ekibi Misyon ve Vizyon ifadeleri için paydaşlarımızdan anket, Misyon ve Vizyon Öneri Talep Formu ile görüş istemiştir.

SIRA NO	TARİHİ	YAPILANLAR
7.	NİSAN 2024	Stratejik Plan Çalışma Ekibi üst politika belgelerinde kurumumuz ile ilgili amaçların bir listesini çıkarmıştır. Bu listedeki hedefleri önceliklendirmiş, Milli Eğitim Bakanlığı, Tokat İl Milli Eğitim Müdürlüğü böylelikle kurumumuzun amaçları ile belirtilen planlar arasında uyum sağlanmıştır.

SIRA NO	TARİHİ	YAPILANLAR
8.	NİSAN 2024	Üst Politika belgelerinde belirtilen hedeflerin kurumumuz açısından önemli bilgiler içerdiği görülmüştür. Bu bilgiler kurumumuzun İYİLEŞTİRMEYE AÇIK ALANLARI olarak kabul edilmiş, Memnuniyet Anket Analizi ile birleştirilerek bir rapor hazırlanmıştır.

## 2. DURUM ANALİZİ

## 2.1. Kurumsal Tarihçe

### TARİHÇE:

Kururumuz Tokat Öğretmenevi Müdürlüğü adı altında 1981 yılında açılmıştır. 1985 yılında Gazi Osman Paşa İlköğretim Okulu'na ek derslik olarak yapılan 4 katlı binada devam etmiştir.

Gazi Osman Paşa İlköğretim Okulu ek binasının yeterli olmadığı, dönemin sayın valisi ve il milli eğitim müdürü tarafından tespit edilerek Gazi Osman Paşa Lisesi ek binasının yerine yeni öğretmenevi inşaatına 1999 yılında başlanmıştır. Öğretmenevi yeni binası 17 Ağustos 2001 yılında hizmete açılmıştır.

20.03.2023 tarihine kadar öğretmenevi olarak faaliyet gösteren kurumumuz 20.03.2023 tarih 72667108 sayılı Bakanlık Olur'u ile Hizmetiçi Eğitim Enstitüsü ve Akşam Sanat Okulu'na dönüşmüştür.

Bina asma kat dahil olmak üzere 7 kattan ibarettir

1. Bodrum katta teknik servis, çamaşırhane, 5 adet depo (2 gıda, 1 temizlik, 1 teknik servis, 1 genel) 120 kişilik bilardo ve masa tenisi salonu, 400 kişilik çok amaçlı salon, kalorifer dairesi, elektrik odası bulunmaktadır.
2. 1. katta resepsiyon, lobi, restaurant (200 kişilik) mutfak ve soğuk hava deposu, müdür yardımcısı odası, bebek bakım odası, bay ve bayan mescit, bay ve bayan wc bulunmaktadır.
3. Asma katta müdür odası, bay ve bayan kuaför, vip salonu, bay ve bayan wc bulunmaktadır.
4. 2. katta Selemen Konferans Salonu, Gümenek Toplantı Salonu, Kelkit Toplantı Salonu, Ballica Toplantı Salonu, muhasebe, bay ve bayan wc bulunmaktadır.
5. 3.4.5.6. katlar otel olarak kullanılmaktadır. Her katta bir kat ofisi, 1 suit, 3 double ve 9 twin olmak üzere 13 otel odası, toplamda ise 4 suit, 12 double ve 36 twin oda genel toplamda ise 52 oda ve 108 yatak kapasitesine sahiptir.
6. Kurumumuza ait 30 araçlık otoparkımız bulunmaktadır.

## 2.2.Uygulanmakta Olan Planın Deęerlendirilmesi

2019 yılında yürürlüęe giren Hizmetiçi Eğitim Enstitüsü ve Akşam Sanat Okulu (Tokat Öğretmenevi ve Akşam Sanat Okulu) 2019-2023 Stratejik Plânı; stratejik plân hazırlık süreci, durum analizi, geleceęe yönelim, maliyetlendirme ile izleme ve deęerlendirme olmak üzere beş bölümden oluşturulmuştur. Bunlardan izleme ve deęerlendirme faaliyetlerine temel teşkil eden stratejik amaç, stratejik hedef, performans göstergesi ve stratejilerin yer aldığı geleceęe yönelim bölümü Konaklama, Lokanta ve Lokal Servis Hizmetleri, Kurum Çevre İlişkileri ve İnsan Kaynakları olmak üzere üç tema halinde yapılandırılmıştır. Söz konusu üç tema altında 3 stratejik amaç, 3 stratejik hedef, 19 performans göstergesi ve 10 stratejiye yer verilmiştir.

2019-2023 Stratejik Plânında belirlenen 19 performans göstergesinden 11 tanesinde belirlenen hedefe 2023 yılı sonu itibariyle ulaşılmıştır. 2023 yılında alınan veriler dikkate alındığında ise kalan 7 göstergede belirlenen hedefe ilişkin olarak Öğretmenevinin hizmetiçi eğitim enstitüsüne dönüştürülmesi sebebiyle ihtiyaç kalmamıştır.

2024 - 2028 dönemi için Hizmetiçi Eğitim Enstitüsü ve Akşam Sanat Okulu'nun güçlü yönlerinden ve fırsatlardan yararlanarak ulaşılabilecek yeni performans göstergelerinin belirlenmesi kararlaştırılmıştır. Özellikle hizmet kalitesinin artırılması yönelik olmak üzere Uluslararası kalite sistem standartlarına ulaşmak için genel müdürlüğümüzün de desteęi ile belirlenen performans göstergesi hedeflerine ulaşılabileceęi öngörülmektedir. Hizmetlerimiz içerisinde yer alan konaklama, eğitim ve yiyecek içecek hizmetleri alanlarında hizmet kalitesinin artırılması için de tedbirlerin alınması gereklidir.

### 2.3. Mevzuat Analizi

1. TC Anayasası
2. 657 Sayılı Devlet Memurları Kanunu,
3. 1739 Sayılı Milli Eğitim Temel Kanunu,
4. 3797 Sayılı Milli Eğitim Bakanlığı'nın Teşkilat ve Görevleri Hakkında Kanun
5. 5018 Sayılı Kamu Mali Yönetimi ve Kontrol Kanunu
6. 6245 Sayılı Harcırah Kanunu
7. 4734 Sayılı Kamu İhale Kanunu
8. 4735 Sayılı Kamu İhale Sözleşmesi Kanunu
9. 3308 Sayılı Çıraklık ve Mesleki Eğitim Kanunu
10. Taşınır Mal Yönetmeliği
11. 3423 Sayılı DÖSE İşletme Yönetmeliği
12. Millî Eğitim Bakanlığı Hizmetiçi Eğitim Yönetmeliği
13. Millî Eğitim Bakanlığı Hizmetiçi Eğitim Merkezleri Yönetmeliği
14. Sosyal Tesisler Yönetmeliği
15. Millî Eğitim Bakanlığı Strateji Geliştirme Başkanlığı'nın 2010/14 Nolu Genelgesi

### 2.4. Üst Politika Belgelerinin Analizi

Üst politika belgeleri belirlenmesinde birimlerimizin kendilerini doğrudan etkileyen ve yürürlükte olan yakın çevre planları öncelikli incelenmiştir. Buna göre il ölçeğinde yapılan bir planın diğer üst ölçekli planlarla uyumlu olması gerekmektedir. Bu nedenle hayata geçirilecek bir planın ait olduğu kurum ve kurumun bağlı olduğu birimlerce hazırlanmış olan ilgili mevzuatlara ve planlara aykırı olmaması uygulanabilirliğini arttıracaktır. Bu kapsamda ele alınan üst belgeler:

<b>Üst Politika Belgeleri</b>	
●	5018 sayılı Kamu Malî Yönetimi ve Kontrol Kanununu
●	Kamu İdarelerinde Stratejik Planlamaya İlişkin Usul ve Esaslar Hakkında Yönetmelik
●	Milli Eğitim Bakanlığı ve Rize Milli Eğitim Müdürlüğü 2010/2015 stratejik planı
●	MEB 2010/14 Sayılı Genelgesi
●	TUBİTAK Vizyon 2023 Eğitim ve İnsan Kaynakları Raporu
●	MEB Sürekli Kurum Geliştirme Projesi, TÜSSİDE Sonuç Raporu
●	Bilgi Toplumu Stratejisi
●	Milli Eğitim Strateji Belgesi
●	Hayat Boyu Öğrenme Strateji Belgesi
●	Stratejik Plan Hazırlama Yönetmeliği
●	Kamu Kurum ve Kuruluşları için Stratejik Planlama Kılavuzu
●	MEB Stratejik plan hazırlama programı
●	MEB Stratejik plan durum analizi raporu
●	MEB Bütçe Raporu
●	Milli Eğitim İle İlgili Mevzuat

Üst Politika Belgeleri

### 2.5. Faaliyet Alanları ile Ürün ve Hizmetlerin Belirlenmesi

<b>S.NO</b>	<b>ÜRÜN VE HİZMETLERİMİZ</b>
1	Eğitim Ortamı
2	Eğitim Araç-Gereç Ve Materyalleri
3	Konaklama Hizmetleri
4	Yiyecek İçecek Alanı Hizmetleri
5	Sosyal Etkinlikler
6	Fiziki Mekan Kullanım Hizmeti
7	Mesleki Gelişim Eğitimi
8	Teknolojik İmkânların Kullanımı
9	Kurum İçi Eğitim
10	Belgelendirme
11	İş Alanı



## 2.6. Paydaş Analizi

Paydaşlar, kuruluşun ürün ve hizmetleri ile ilgisi olan, kuruluşun faaliyetlerinden doğrudan veya dolaylı, olumlu ya da olumsuz yönde etkilenen veya kuruluşu etkileyen kişi, grup veya kurumlardır. Bir kurum için paydaşlar temelde iç ve dış paydaşlar olarak iki grupta değerlendirilebilir:

**İç Paydaşlar:** Kuruluştan etkilenen veya kuruluşu etkileyen, kuruluş içindeki kişi, grup veya (varsa) ilgili ve bağlı kuruluşlardır. Kuruluşun çalışanları, yöneticileri iç paydaşlara örnek olarak verilebilir.

**Dış Paydaşlar:** Kuruluştan etkilenen veya kuruluşu etkileyen kuruluş dışındaki kişi, grup veya kurumlardır. Kuruluş faaliyetleriyle ilişkisi olan diğer kamu ve özel sektör kuruluşları, kuruluşa girdi sağlayanlar, sendikalar, ilgili sektör birlikleri dış paydaşlara örnek olarak verilebilir.

İÇ PAYDAŞLARIMIZ	DIŞ PAYDAŞLARIMIZ
1. Kurum İdaresi	1. Milli Eğitim Bakanlığı
2. Çalışan Personel (Kat Hizmetleri)	2. Valilik
3. Muhasebe Birimi Personeli	3. İl Milli Eğitim Müdürlüğü
4. Yiyecek İçecek Hizmetleri Alanı Personeli	4. Resmi Kurum ve Kuruluşlar
5. Almus Tufantepe Birimi Personeli	5. Kursiyerlerimiz
6. Kafe Birimi Personeli	6. Ürün/Hizmet Alınan İşletmeler

PAYDAŞ	HİZMET ALANLAR	PERSONEL	TEMEL ORTAK	STRATEJİK ORTAK	TEDARİKÇİ
<b>İÇ PAYDAŞLAR</b>					
1. Kurum İdaresi					
2. Çalışan Personel (Kat Hizmetleri)					
3. Muhasebe Birimi Personeli					
4. Yiyecek İçecek Hizmetleri Alanı Personeli					
5. Almus Tufantepe Birimi Personeli					
6. Kafe Birimi Personeli					
<b>DIŞ PAYDAŞLAR</b>					
1. Milli Eğitim Bakanlığı					
2. Valilik					
3. İl Milli Eğitim Müdürlüğü					
4. Resmi Kurum ve Kuruluşlar					
5. Kursiyerlerimiz					
6. Ürün/Hizmet Alınan İşletmeler					

PAYDAŞ	ÖNEM		ETKİ	
	ÖNEMLİ	AZ ÖNEMLİ	GÜÇLÜ	ZAYIF
<b>İÇ PAYDAŞLAR</b>				
1. Kurum İdaresi				
2. Çalışan Personel (Kat Hizmetleri)				
3. Muhasebe Birimi Personeli				
4. Yiyecek İçecek Hizmetleri Alanı Personeli				
5. Almus Tufantepe Birimi Personeli				
6. Kafe Birimi Personeli				

<b>DIŐ PAYDAŐLAR</b>				
<b>1. Milli Eđitim Bakanlıđı</b>				
<b>2. Valilik</b>				
<b>3. İl Milli Eđitim M¼d¼rl¼đ¼</b>				
<b>4. Resmi Kurum ve KuruluŐlar</b>				
<b>5. Kursiyerlerimiz</b>				
<b>6. r¼n/Hizmet Alınan İŐletmeler</b>				

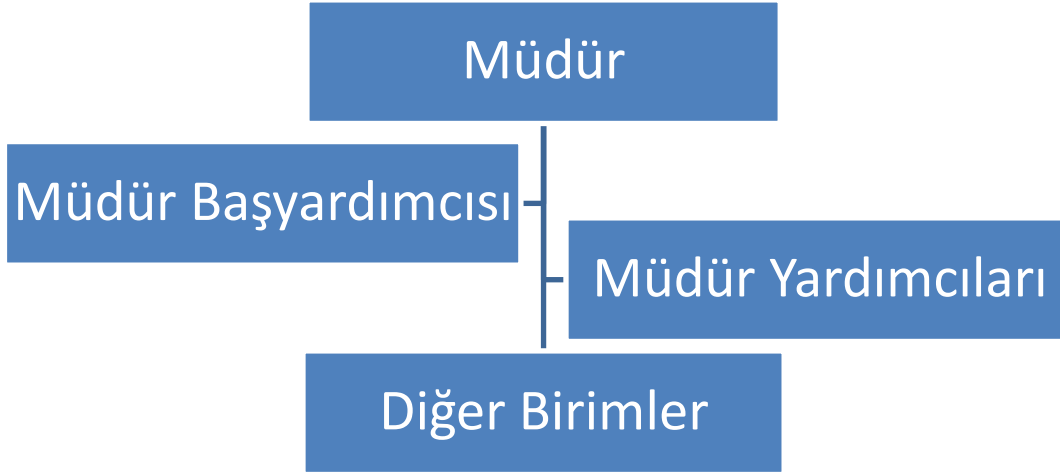
### **Kursiyer/Misafir Deđerlendirme Sonuđları**

<b>DEđerLENDİRME KRİTERLERİ</b>	<b>PUAN ORT</b>
<b>Personel Tutum ve DavranıŐları</b>	<b>96,2</b>
<b>Resepsiyon Hizmetleri</b>	<b>97</b>
<b>Hijyen ve Temizlik</b>	<b>95,4</b>
<b>Sosyal Faaliyet ve İmkanlar</b>	<b>80</b>
<b>Restoran Hizmeti ve Yemeklerin Kalitesi</b>	<b>90</b>
<b>Eđitim ortamının teknik donanımının yeterliđi</b>	<b>80</b>
<b>İletiŐim ve Kat Hizmetleri</b>	<b>87,5</b>
<b>Ara đ¼n Hizmetleri</b>	<b>86</b>
<b>Eđitim merkezi konaklama odalarının konforu</b>	<b>92</b>

### **2.7. KuruluŐ İçi Analizi**

Bu b¼l¼mde; Tokat Hizmetiçi Eđitim Enstit¼s¼ ve ASO M¼d¼rl¼đ¼ organizasyon yapısı, insan kaynakları, teknolojik altyapı ve donanımı, eđitimde teknoloji kullanımı mali kaynakları analiz edilmiŐtir. Kurum içi analiz b¼l¼m¼ i¼in kullanılan veriler MEBBİS, Kurum Briefing Dosyası ve desimal dosya kaynaklarından elde edilmiŐtir.

### 2.7.1. Teşkilat Yapısı



### 2.7.2. İnsan Kaynakları

Enstitümüzde halen 5 kadrolu idareci, 1 görevlendirme idareci, 3 memur 38 personel olmak üzere toplam 43 personel görev yapmaktadır.

UNVANI	ERKEK	KADIN	TOPLAM
Enstitü Müdürü ve Müdür Yardımcısı	5	1	6
Memur	2	1	3
Yardımcı Hizmetler	1	-	1
Aşçı	3	-	3
Aşçı Yardımcısı	2	-	2
Gıda Mühendisi	-	1	1
Resepsiyon Görevlisi	4	-	3
Mutfak Personeli	7	-	7
Kat Görevlisi	-	4	4
Meydancı	2	-	2
Servis Elemanı	4	5	9
Teknik Servis	1	-	1
Fırın Ustası	1	-	1

### Personel bilgileri

Personelin çalıştırılma şekli	Sayı
Kadrolu	8
Kadrolu (görevlendirme)	4
Sigortalı İşçi	14
696 KHK İşçi	3
MESEM	14

### Personel Eğitim Düzeyi

İlköğretim	Ortaöğretim	Ön lisans	Lisans	Yüksek Lisans
-	31	4	9	3

### Çalışanların görev dağılımı tablosu

S.N	ADI SOYADI	UNVAN	GÖREVLERİ
1	Fatih DUMAN	Müdür	Yönetmelikteki Görevler
2	Yücel POLAT	Müdür Başyardımcısı	Yönetmelikteki Görevler
3	Lütfi YILMAZ	Müdür Yardımcısı	Yönetmelikteki Görevler
4	Cengiz TAŞ	Müdür Yardımcısı	Yönetmelikteki Görevler
5	Fatih Mehmet KARLI	Müdür Yardımcısı	Yönetmelikteki Görevler
6	Şeyma SUCU	Müdür Yardımcısı	Yönetmelikteki Görevler
7	Elif YURDAGÜL	Memur	Yönetmelikteki Görevler
8	Tubay TAŞBAŞ	Memur	Yönetmelikteki Görevler
9	Mustafa YAŞAR	Memur	Yönetmelikteki Görevler
10	Ersin DOĞAN	Memur/Yardımcı Hizmetler	Teknik Servis
11	Cuma Kadim TURANOĞLU	Memur	Aşçı Yardımcısı
12	Harun AYBEK	Memur	Aşçı Yardımcısı
13	Erkan YAMAN	696 Geici İşçi	Aşçı
14	Mehmet KIZMAZ	696 Geici İşçi	Aşçı
15	Namık YAVUZ	696 Sürekli İşçi	Aşçı
16	Murat AKSOY	Sigortalı İşçi	Resepsiyon
17	İbrahim ÖZTEKİN	Sigortalı İşçi	Resepsiyon
18	Özkan DANIŞAN	Sigortalı İşçi	Resepsiyon
19	Özlem MUTUŞAHİN	Sigortalı İşçi	Kat hizmetleri
20	Ali AYDIN	Sigortalı İşçi	Meydancı/Temizlik hiz.
21	Hasan KIYAK	Sigortalı İşçi	Aşçı Yardımcısı
22	Turgut YİĞİT	Sigortalı İşçi	Aşçı Yardımcısı
23	Esra ATİK	Sigortalı İşçi	Gıda Mühendisi
24	Faruk ATİK	Sigortalı İşçi	Çay Ocağı/Servis Hizmetleri
25	Şaban ODABAŞI	Sigortalı İşçi	Aşçı Yardımcısı
26	Abdullah KAÇMAZ	Sigortalı İşçi	Aşçı Yardımcısı/Temizlik hiz.

27	Ali NAYİR	Sigortalı İşçi	Aşçı/Fırın Ustası
28	Seda YETER	Sigortalı İşçi	Reepsiyon/Kat Hizmetleri
29	Sedat SARI	MESEM Öğrencisi	Çay Ocağı/Servis Hizmetleri
30	Nurcan SABANCAOĞLU	MESEM Öğrencisi	Servis Hizmetleri
31	Kerim DÖNMEZ	MESEM Öğrencisi	Servis Hizmetleri
32	Burcu ÇAĞLAR	MESEM Öğrencisi	Servis Hizmetleri
33	Derya TAŞTAN	MESEM Öğrencisi	Servis Hizmetleri
34	Sibel CİVELEK	MESEM Öğrencisi	Servis Hizmetleri
35	Berkay DEMİREL	MESEM Öğrencisi	Aşçı Yardımcısı
36	Gamze YURTSEVER	MESEM Öğrencisi	Aşçı Yardımcısı/Temizlik Hiz.
37	Bilal GENÇEL	MESEM Öğrencisi	Aşçı Yardımcısı/Temizlik Hiz.
38	Emre KARLI	MESEM Öğrencisi	Çamaşırhane Görevlisi
39	Sodaba SAKHİZADE	MESEM Öğrencisi	Kat/Temizlik Hizmetleri
40	Samira MUHAMMADİ	MESEM Öğrencisi	Kat/Temizlik Hizmetleri
41	Damla TEPESU	MESEM Öğrencisi	Kat/Temizlik Hizmetleri
42	Hamza ERDOĞAN	MESEM Öğrencisi	Aşçı Yardımcısı
43	Ceren DEMİRCİ	MESEM Öğrencisi	Servis Hizmetleri

### 2.7.3. Teknolojik Düzey

Enstitümüzde eğitim-öğretim, konaklama ve diğer hizmetlerin verimli bir şekilde sunulmasında günümüz teknolojik imkânlarının kullanımına azami önem verilmektedir. Enstitümüzde bulunan teknolojik alt yapıya ilişkin istatistikî bilgiler tablo halinde aşağıdaki şekildedir:

KURUMUN TEKNOLOJİK ALTYAPISI	
Araç-Gereçler	Sayı
<b>Bilgisayar</b>	<b>11</b>
<b>Dizüstü Bilgisayar</b>	<b>8</b>
<b>Projeksiyon Cihazı</b>	<b>5</b>
<b>Fotokopi Makinası</b>	<b>2</b>
<b>Televizyon</b>	<b>70</b>
<b>Akıllı Kürsü</b>	<b>1</b>
<b>Elektronik Rollup</b>	<b>1</b>
<b>Ses Sistemi</b>	<b>4</b>
<b>Akıllı Tahta</b>	<b>6</b>

#### 2.7.4. Mali Kaynaklar

Tokat Hizmetiçi Eğitim Enstitüsü ve Akşam Sanat Okulu Müdürlüğü bütçesi ihtiyaç tespitine göre Öğretmen Yetiştirme ve Geliştirme Genel Müdürlüğü bütçesinden aktarılmak suretiyle ve kurum gelirleriyle gerçekleştirilmekte olup aşağıda tablolarda gösterilmiştir.

Tokat Hizmetiçi Eğitim Enstitüsü 2022 Yılı Konaklama Raporu								
Sıra	Birim	Aylar	Öğretmen	Bakanlık	Kamu	Sivil	Toplam	Genel Toplam
1	Tokat	Ocak		862	261	904	2027	2066
2	Tufantepe	Ocak		3	26	10	39	
3	Tokat	Şubat		623	231	1052	1906	1934
4	Tufantepe	Şubat		1	8	19	28	
5	Tokat	Mart		873	211	1178	2262	2298
6	Tufantepe	Mart		1	12	23	36	
7	Tokat	Nisan		759	236	820	1815	1843
8	Tufantepe	Nisan		0	6	22	28	
9	Tokat	Mayıs		960	198	637	1795	1891
10	Tufantepe	Mayıs		7	65	24	96	
11	Tokat	Haziran		1065	87	614	1766	1928
12	Tufantepe	Haziran		6	53	103	162	
13	Tokat	Temmuz		1323	139	464	1926	2168
14	Tufantepe	Temmuz		16	147	79	242	
15	Tokat	Ağustos		1295	387	691	2373	2567
16	Tufantepe	Ağustos		10	91	93	194	
17	Tokat	Eylül		937	875	691	2503	2643
18	Tufantepe	Eylül		5	69	66	140	
19	Tokat	Ekim		325	854	716	1895	2021
20	Tufantepe	Ekim		15	51	60	126	
21	Tokat	Kasım	196	219	659	708	1782	1880
22	Tufantepe	Kasım		15	16	67	98	
23	Tokat	Aralık	288	7	808	616	1719	1810
24	Tufantepe	Aralık	10	0	25	56	91	
		<b>Toplam</b>	<b>494</b>	<b>9327</b>	<b>5515</b>	<b>9713</b>	<b>25049</b>	<b>25049</b>

**Tokat Hizmetiçi Eğitim Enstitüsü 2023 Yılı Konaklama Raporu**

Sıra	Birim	Aylar	Öğretmen	Bakanlık	Kamu	Sivil	Toplam	Genel Toplam
1	Tokat	<b>Ocak</b>	430	3	718	683	<b>1834</b>	<b>1913</b>
2	Tufantepe	<b>Ocak</b>	11	0	19	49	<b>79</b>	
3	Tokat	<b>Şubat</b>	322	12	1171	802	<b>2307</b>	<b>2417</b>
4	Tufantepe	<b>Şubat</b>	5	0	2	103	<b>110</b>	
5	Tokat	<b>Mart</b>	931	1	895	620	<b>2447</b>	<b>2475</b>
6	Tufantepe	<b>Mart</b>	3	0	10	15	<b>28</b>	
7	Tokat	<b>Nisan</b>	856	0	813	499	<b>2168</b>	<b>2182</b>
8	Tufantepe	<b>Nisan</b>	3	0	2	9	<b>14</b>	
9	Tokat	<b>Mayıs</b>	250	4	1052	454	<b>1760</b>	<b>1785</b>
10	Tufantepe	<b>Mayıs</b>	8	0	14	3	<b>25</b>	
11	Tokat	<b>Haziran</b>	1202	7	677	356	<b>2242</b>	<b>2410</b>
12	Tufantepe	<b>Haziran</b>	78	0	40	50	<b>168</b>	
13	Tokat	<b>Temmuz</b>	1163	18	653	506	<b>2340</b>	<b>2508</b>
14	Tufantepe	<b>Temmuz</b>	59		45	64	<b>168</b>	
15	Tokat	<b>Ağustos</b>	1765	2	530	362	<b>2659</b>	<b>2865</b>
16	Tufantepe	<b>Ağustos</b>	72		86	48	<b>206</b>	
17	Tokat	<b>Eylül</b>	814	4	761	627	<b>2206</b>	<b>2375</b>
18	Tufantepe	<b>Eylül</b>	31	0	48	90	<b>169</b>	
19	Tokat	<b>Ekim</b>	521	4	791	618	<b>1934</b>	<b>2030</b>
20	Tufantepe	<b>Ekim</b>	10	0	33	53	<b>96</b>	
21	Tokat	<b>Kasım</b>	1367	1	218	379	<b>1965</b>	<b>2088</b>
22	Tufantepe	<b>Kasım</b>	50	0	30	43	<b>123</b>	
23	Tokat	<b>Aralık</b>	1148	0	182	165	<b>1495</b>	<b>1565</b>
24	Tufantepe	<b>Aralık</b>	14	0	11	45	<b>71</b>	
		<b>Toplam</b>	<b>11.113</b>	<b>56</b>	<b>8.801</b>	<b>6.643</b>	<b>26.613</b>	<b>26.613</b>



### 2.7.5. İstatistik Veriler

<b>Tokat Hizmetiçi Eğitim Enstitüsü ve Akşam Sanat Okulu Ciro Tablosu</b>	
<b>YIL</b>	<b>CİRO</b>
<b>2016</b>	1.348.744
<b>2017</b>	1.475.284
<b>2018</b>	2.072.215
<b>2019</b>	3.206.836
<b>2020</b>	3.358.108
<b>2021</b>	4.078.987
<b>2022</b>	6.943.357
<b>2023</b>	<b>13.070.296</b>

<b>Tokat Hizmetiçi Eğitim Enstitüsü ve Akşam Sanat Okulu Kar Tablosu</b>	
<b>YIL</b>	<b>KAR</b>
<b>2016</b>	101.473,00
<b>2017</b>	18.595,00
<b>2018</b>	13.886,00
<b>2019</b>	301.833,00
<b>2020</b>	349.465,00
<b>2021</b>	70.341,00
<b>2022</b>	1.090.119,61
<b>2023</b>	<b>2.138.860,82</b>

### Hizmetiçi Eğitim Kurs/Seminer Sayısı

<b>Sıra</b>	<b>Yıl</b>	<b>Kurs Sayısı</b>	<b>Kursiyer Sayısı</b>
<b>1</b>	<b>2023</b>	<b>17</b>	<b>1045</b>
<b>2</b>	<b>2024</b>		

## **2.8. Dış Çevre Analizi (Politik, Ekonomik, Sosyal, Teknolojik, Yasal ve Çevresel Çevre Analizi – PESTLE)**

Bu bölümde Türk eğitim sisteminin genel yapısı, eğitim alanında dünyadaki genel durum ve eğilimler, eğitim sisteminde yeniden yapılanma ihtiyacı, eğitimde sosyal diyalog, politik, ekonomik, sosyal, teknolojik, hukuksal (legal) ve ekolojik (PESTLE) analizi yapılmıştır.

### **Politik, Ekonomik, Sosyal, Teknolojik, Hukuk (Legal), Ekolojik (PESTLE) Analizi**

Bu aşamada; bölgemizde, ülkemizde ve dünyadaki politik, ekonomik, sosyal, teknolojik, hukuk, çevreyle ilgili faktörler analiz edilmiştir.

#### **Politik Eğilimler**

1. Türkiye Yüzyılı Maarif Modeli eğitim müfredatının hayata geçirilmiş olması
2. Bakanlık tarafından ücretsiz ders kitaplarının dağıtılması,
3. Erken eğitimin, çocukların gelişimi ve örgün eğitimdeki başarıları üzerindeki önemli etkilerinin uluslararası farkındalığın artışı
4. Toplumun, eğitime ve öğretime erişilebilirliği hakkında zorunlu eğitimi aşan beklentileri
5. Eğitimdeki başarı seviyesinin OECD ülkelerine göre düşük olması
6. Kamu yönetimi reformu çalışmaları
7. Millî Eğitim mevzuatında çok sık yapılan değişiklikler
8. Eğitim için yapılan destek kampanyaları
9. Eğitimin yerinden yönetim anlayışına doğru değişmesi
10. Türkiye'nin Avrupa Birliğine tam üyelik süreci
11. Bakanlık yasa, yönetmelik ve mevzuatta sık değişiklikler

#### **Ekonomik Eğilimler**

1. Bilginin, refaha ve mutluluğa ulaşmada ana itici güç olarak belirmesi,
2. İnternet kullanımı sonucunda toplumda meydana gelen değişiklikler,
3. Çalışanlarda değişik becerilerin ve daha fazla esnekliğin aranmasına yol açan küreselleşme ve rekabetin gittikçe arttığı ekonomi,
4. İlimizin tarıma dayalı ekonomik yapıda olması,

5. İstihdamda, geleneksel alanlardan bilgi ve hizmet sektörüne kayış,
6. Vasıfsız işlerdeki düşüş ve istihdam için gerekli nitelik ve becerilerdeki artış,
7. Kariyer yönü ve istihdamda değişiklikler içeren yeni kariyer yapıları,
8. İşsizlik oranının artması,

### **Sosyal Eğilimler**

1. Şehirler arası göçler dolayısıyla artan okul çağındaki çocuk sayısı ve eğitime etkileri,
2. Toplumdaki beklentinin akademik başarı odaklı olması,
3. Kız çocuklarının eğitime erişiminde sosyal ve kültürel engeller,
4. Yeni istihdam tarzları, artan hareketlilik ve yoksulluktaki yeni yoğunlaşma etkisiyle değişen geleneksel aile yapısı ve sosyal yapı,
5. Manevi ve kültürel değerlerde zayıflama,
6. Medyanın toplum üzerindeki olumsuz etkileri ve değerler çatışması,
7. Mesleki ve teknik eğitimde okullaşmanın arttırılamaması,
8. Nüfus dağılımındaki değişimler, kırsal bölgelerdeki nüfusun azalması,
9. Şehir merkezlerinde kültürel etkinliklerin yapılacağı sosyal yaşam alanlarının yeterli olmaması.

### **Teknolojik Eğilimler**

1. Teknolojinin ilerlemesi,
2. Tüm kurumların internet erişiminin olması,
3. Bilginin hızlı üretimi, erişilebilirlik ve kullanılabilirliğinin gelişmesi,
4. Teknolojinin sağladığı yeni öğrenme ve etkileşim/paylaşım imkânlarının olması,
5. Mebbis, DYS, MYS, KBS ve e-Devlet uygulamaları,
6. Teknolojinin kullanım amacına yönelik tehditler olması,
7. Teknolojinin amacı dışında kullanım eğilimlerinin olması,
8. Fatih projesi kapsamında okulların teknolojik donanımları,
9. Bilgi ve iletişim teknolojilerinin müfredatı desteklemesi,

### **Hukuki Eğilimler**

1. Üst hukuk normlarına aykırı alt hukuk normlarının düzenlenmesi,
2. Mevzuat uygulamalarının farklı olması,
3. Mevzuatın sık değişiyor olması,
4. Hukuki düzenlemelerin yetersiz olması nedeniyle mahkemelerin farklı kararlar vermesi,
5. Hak ve özgürlüklerin tam olarak bilinmemesi,
6. Tüm demokratik ülkelerde hukukun üstünlüğüne inanılması,
7. Yürütülen politikalara göre hukukta düzenleme yapılması.

### **Ekolojik Eğilimler**

1. Ormanlık alanların her geçen gün azalıyor olması,
2. İnsanlarda doğayı koruma bilincinin düşük olması,
3. Atıkların dönüşümü ve çevreye zararsız hale getirilmesinde yetersiz kalınması,
4. Atmosferin ısınması ve iklim değişimlerinin yaşanması,
5. Kurumların çevre bilincini geliştirecek eğitim ve etkinliklere yeterince yer vermemesi,
6. Temiz su kaynaklarının her geçen gün azalıyor olması,
7. Doğaya en büyük tahribatın insan eliyle yapılıyor olması,
8. Doğal yaşam alanlarının azalıyor olması.

### **Tokat İli Sosyo-Ekonomik Görünümü**

2023 yılı adrese dayalı nüfus kayıt sistemine göre Tokat'ın nüfusu 606.934 kişidir. İl merkezi nüfusu ise 207.741 kişidir.

## 2.9. Güçlü ve Zayıf Yönler ile Fırsatlar ve Tehditler (GZFT) Analizi

<b>GZFT (SWOT) ANALİZİ</b>	
<b>Güçlü Yönler</b>	
<ul style="list-style-type: none"> <li>● Köklü bir kurumsal kültüre ve deneyime sahip bir genel müdürlüğün taşra teşkilatı olunması</li> <li>● Her türlü hizmet içi eğitim faaliyetine cevap verecek donanıma sahip olunması</li> <li>● Günün ihtiyaçlarına cevap verebilecek teknoloji ve alt yapıya sahip olunması</li> <li>● Hizmetin gereği olan tüm birimlerimizin (sınıflar, konferans salonu, mutfak, yemekhane, dinlenme ve sosyal etkinlik salonları,) olması</li> <li>● Enstitümüzün her odasında sınırsız internet bağlantısının olması</li> <li>● Kurum yöneticilerinin yöneticilik deneyimlerinin olması</li> <li>● Yönetim kadrosunun uyumlu olması</li> <li>● Çalışan personelin güler yüzlü ve çalışkan olması</li> <li>● Hizmetiçi eğitim kursuna katılanlara tüm hizmetlerin verilmesi</li> <li>● Şeffaf, paylaşımcı, her türlü yeniliğe ve değişime açık yönetici kadrosunun olması</li> </ul>	
<b>Zayıf Yönler</b>	
<ul style="list-style-type: none"> <li>● Hizmet veren personelin kadrosuz olması (sigortalı, MESEM öğrencisi)</li> <li>● Kurum kültürünün henüz tam anlamıyla yerleşmemiş olması</li> <li>● Tek yataklı odalarımızın olmaması</li> <li>● Yatak kapasitemizin az olması</li> <li>● Kurum hizmet araçlarının eski ve sayısının az olması</li> </ul>	
<b>Fırsatlar</b>	
<ul style="list-style-type: none"> <li>● İlimizin harika bir doğaya, insanımızın ise harika bir ruh güzelliğine sahip olması</li> <li>● Enstitümüzün yeterince tanınmamış olması</li> <li>● Enstitümüze ulaşımında hava limanımızın olması</li> <li>● Kurumumuza ait hizmet araçlarının olması</li> <li>● Enstitünün şehir merkezinde ve tarihi mekanlara yakın olması</li> </ul>	
<b>Tehditler</b>	
<ul style="list-style-type: none"> <li>● Kurum binasının sürekli onarıma ihtiyaç duyuyor olması</li> <li>● İl merkezinin Hıdırlık Taş Köprü mevkesine kaymış olması</li> <li>● İlimizin sosyal etkinlik yönünden yetersiz olması</li> <li>● İlimizde hızlı tren ve tren ulaşımının olmaması</li> </ul>	

## 2.10. Tespit ve İhtiyaçların Belirlenmesi

Tespitler ve sorun alanları önceki bölümlerde verilen durum analizi aşamalarında öne çıkan, durum analizini özetleyebilecek türde ifadelerden oluşmaktadır. İhtiyaçlar ise bu tespitler ve sorun alanları dikkate alındığında ortaya çıkan ihtiyaçları ve gelişim alanlarını ortaya koymaktadır. Tokat Hizmetiçi Eğitim Enstitüsü ve Akşam Sanat Okulu Stratejik Planında durum analizi sonucunda geleceğe yönelim kısmımıza ışık tutacak aşağıdaki tespitler ve ihtiyaç listesi oluşturulmuştur.

Durum analizi sonucunda yapılan tüm çalışmalar stratejik planlama ekibimiz tarafından değerlendirilmiş ortaya çıkan sonuçların planın geleceğe yönelim bölümü ile ilişkilendirilmesi ve buradan hareketle hedef, gösterge ve eylemlerin belirlenmesi sağlanmıştır. Kursiyerlerimiz ve kurum çalışanlarımız tarafından doldurulan anketler, kurumuzca gerçekleştirilen toplantılar ve paydaşlarımızın görüşleri doğrultusunda sürekli yenilenmeye gidilmiş elde olmayan nedenlerden dolayı yapılamayan iyileştirme çalışmaları ileride yapılması için planlama yoluna gidilmiştir.

Tespit ve ihtiyaçların belirlenmesi ile eğitim ve öğretim faaliyetlerine ilişkin kursiyer ve katılımcılara kaliteli hizmet sunarak kurumumuzu tercih edilen bir kurum haline getirmek hedeflenmiştir. Ayrıca eğitilmiş nitelikli personel ile memnuniyet oranını artırmak önemli hedeflerimiz arasında yer almaktadır. Bunun yanında güçlü bir hizmet anlayışı oluşturulması, fiziki ve teknolojik altyapının güçlendirilmesi, sağlıklı ve güvenli bir ortamın sürekliliği hedeflenmiştir.

Durum Analiz Aşamaları	Tespitler	İhtiyaçlar
Uygulanmakta Olan Stratejik Planın Değerlendirilmesi	İzleme değerlendirme çalışmalarının yeterli düzeyde yapıldığı gözlenmiştir.	Kurumun hizmetiçi eğitim enstitüsüne dönüştürülmesi sebebiyle eğitim ortamlarının konaklama ve restoran hizmetlerinin hizmetiçi eğitim faaliyetlerine uygun hale getirilmesi
Paydaş Analizi	Kursiyer, katılımcılar ve dış paydaşlardan yeterli geri dönütler alındığı görülmüştür.	Hizmetlerimiz içerisinde yer alan konaklama, eğitim ve yiyecek içecek hizmetleri alanlarında hizmet kalitesinin artırılması için de tedbirlerin alınması gereklidir.
Kurum İçi Analiz	Kurum çalışanlarının görüşleri anket ve görüşme yöntemi ile alınmaktadır.	Sürekli yenilenme ihtiyacı sebebiyle kurum içi eğitimlere önem verilmesi gereklidir.

<b>KALİTE</b>	
1	Personelin ödüllendirilmesi
2	Personelin motive edilmesi
3	Kursiyerin memnuniyet oranı
4	Kalifiye eleman
5	Teknolojik altyapı ve imkanlar
6	Ortak kullanım alanları (oda, sınıf, bahçe vb.) hijyeni
7	Katılımcıların kazanımları
8	Hizmetiçi eğitim kalitesi
9	Oda tefrişatı
10	Dersliklerde etkinlik ve çalışma ortamları
11	Sosyal kültürel ve sportif etkinlikler

<b>KURUMSAL KAPASİTE</b>	
1	Donanım
2	Özel sektör, STK ve yerel yönetimler ile olan işbirliği
3	İletişim
4	Kurumsal yönetim
5	İş güvenliği ve sağlığı
6	Performans
7	Enerji verimliliği
8	Geri dönüşüm
9	Çevre düzenlemesi

# 3.GELECEĐE BAKIŐ



### 3.1. Misyon

Ev kadar sıcak bir mekanda, misafir kadar değerli olduğunu tüm konuklarımıza hissettirmek, misafirlerimizin isteklerine ve sektör ile ilgili ulusal ve uluslar arası (İSO) hizmet standartlarının gereklerine uygun kaliteli hizmet veren, kültürel ve sosyal etkinliklerde lider kurum haline getirmektir..

### 3.2. Vizyon

İSO standartlarını yakalayarak hedef büyüten kurumumuzu; eğitime sınırsız destek veren ulusal anlamda bilimsel seminer, sempozyum ve sergi merkezi haline gelen Türkiye’de övgüyle anılan bir kurum haline getirmektir.

### 3.3. Temel Değerler

Atatürk ilkeleri	Fırsat eşitliği
İfade özgürlüğü	Hukukun üstünlüğü
İnsan hakları	Toplumsal değerler
Bilimsel etik kurallar	Yaratıcı düşünce
Araştırma, geliştirme faaliyeti	Sürekli gelişme
Yaşam boyu öğrenme	Üretilen bilgi ve hizmette kalite
Kaliteli çalışma hayatı	Katılımcı yönetim anlayışı
Çevreye duyarlılık	Kurum aidiyet duygusu
Hizmette Kalite	Değişim ve Gelişim
Çalışanlar, üyeler ve diğer paydaşların memnuniyeti	
Performansa dayalı insan kaynakları değerlendirmesi	

## 4● AMAÇ, HEDEF VE STRATEJİLERİN BELİRLENMESİ

#### 4.1. Amaçlar, Hedefler, Performans Göstergeleri

<p><b>Amaç 1:</b> Enstitü, kursiyerlere/katılımcılara ulusal/uluslararası standartlara uygun kaliteli bir hizmet sunarak tercih edilen bir kurum haline getirilecektir.</p>	<p><b>Hedef 1.1:</b> Kaliteli hizmet anlayışı; eğitilmiş nitelikli personel ve sağlıklı konaklama hizmetleriyle kursiyerlerin/katılımcıların memnuniyeti artırılabilecektir.</p>
<p><b>Amaç 2:</b> Etkin ve verimli bir yapı tesis etmek için mevcut imkânlar ve hizmet alanlarının yönetimi güçlendirilecektir.</p>	<p><b>Hedef 2.1:</b> Enstitünün mevcut insan kaynağı ile fiziki ve teknolojik alt yapısının enstitünün ihtiyaç ve hedefleri doğrultusunda iyileştirilmesi sağlanacaktır.</p>
<p><b>Amaç 3:</b> Enstitünün imkân ve yetkinliklerinin kullanımı verimli ve sürdürülebilir bir şekilde geliştirilecektir.</p>	<p><b>Hedef 3.1:</b> İklim değişikliğinin olumsuz etkilerini azaltmak ve çevresel sürdürülebilirliği sağlamak için tasarruf tedbirleri kapsamında enerji verimliliği artırılabilecektir.</p>
	<p><b>Hedef 3.2:</b> Enstitüde eğitim faaliyetlerinin sağlıklı ve güvenli bir ortamda gerçekleştirilmesi için kurum sağlığı ve güvenliği geliştirilecektir.</p>

<b>TEMA: Kalite</b>	
<b>Okul/Kurum Türü: Hizmet İçi Eğitim Enstitüsü</b>	
<b>Amaç</b>	A1. Enstitü, kursiyerlere/katılımcılara ulusal/uluslararası standartlara uygun kaliteli bir hizmet sunarak tercih edilen bir kurum haline getirilecektir.
<b>Hedef</b>	H1.1. Kaliteli hizmet anlayışı; eğitilmiş nitelikli personel ve sağlıklı konaklama hizmetleriyle kursiyerlerin/katılımcıların memnuniyeti artırılacaktır.
<b>Performans Göstergeleri</b>	PG1.1.1. Kursiyerlerin/Katılımcıların konaklama/konfor vb. hizmetleri ile ilgili memnuniyet oranı (%) PG1.1.2. Kursiyerlerin/Katılımcıların yiyecek ve içecekler ile ilgili memnuniyet oranı (%) PG1.1.3. Kursiyerlerin/Katılımcıların enstitü temizliği ile ilgili memnuniyet oranı (%) PG1.1.4. Kursiyerlerin/Katılımcıların enstitü personelinin tutum ve davranışları ile ilgili memnuniyet oranı (%)
<b>Stratejiler</b>	S1.1.1. Kursiyerlerin/katılımcıların memnuniyeti ölçülüp izlenerek değerlendirilecektir. S1.1.2. Kursiyerlerin/katılımcıların memnuniyet düzeyini artırmaya yönelik tüm kurum personeline yılsonuna kadar en az bir kez hijyen, resepsiyon, servis, sunum, iletişim ve diksiyon, halkla ilişkiler vb. konularda eğitim verilecektir. S1.1.3. Kurum yöneticilerine yönelik liderlik, etkin yöneticilik ve otel yönetimi vb. konularda hizmet içi eğitim verilecektir. S1.1.4. Kullanılan ürün ve malzemelerde kalite artırılacaktır.
<b>Tespitler</b>	- Ulusal ve uluslararası standartların belirlenmesi, ne olduğunun bilinmesi gerekmektedir. - Nitelikli personellerin özelliklerinin belirlenmesi gerekmektedir. - Görev bilincinin öneminin tüm personele kavratılması gerekmektedir.
<b>Riskler</b>	- Personelin ekonomik beklentilerinin yüksek olması - Nitelikli personel ihtiyacının karşılanamaması - Öngörülemez risklerin ortaya çıkması
<b>İhtiyaçlar</b>	- Nitelikli personel - Ekonomik beklentilerin karşılanması

<b>TEMA: Kurumsal Kapasite</b>	
<b>Okul/Kurum Türü: Hizmet İçi Eğitim Enstitüsü</b>	
<b>Amaç</b>	A2. Etkin ve verimli bir yapı tesis etmek için mevcut imkânlar ve hizmet alanlarının yönetimi güçlendirilecektir.
<b>Hedef</b>	H2.1. Enstitünün mevcut insan kaynağı ile fiziki ve teknolojik alt yapısının enstitünün ihtiyaç ve hedefleri doğrultusunda iyileştirilmesi sağlanacaktır.
<b>Performans Göstergeleri</b>	PG2.1.1. Yapılan tadilat sayısı PG2.1.2. Oluşturulan yeni alanların sayısı PG2.1.3. Enstitünün teknolojik alt yapısının iyileştirilmesine yönelik gerçekleştirilen çalışma sayısı PG2.1.4. Hijyen ile ilgili düzenlenen hizmet içi eğitimlere katılan personel oranı (%) PG2.1.5. Resepsiyon hizmetleri ile ilgili düzenlenen hizmet içi eğitimlere katılan personel oranı (%) PG2.1.6. Servis hizmetleri ile ilgili düzenlenen hizmet içi eğitimlere katılan personel oranı (%)
<b>Stratejiler</b>	S1. Enstitünün zemin döşeme, aydınlatma, asansör, havalandırma sistemi, sosyal, sportif ve dinlenme alanları vb. fiziki mekânlarının durum tespiti yapılacak ve iyileştirilme için bir plan hazırlanacaktır. S2. Enstitünün bilgisayar, internet/wifi bağlantısı, akıllı tahta, projeksiyon kurulumu vb. teknolojik alt yapının iyileştirilmesine yönelik çalışmalar yapılacaktır. S3. Tüm kurum personeline yılsonuna kadar en az bir kez hijyen, resepsiyon, servis, iletişim ve diksiyon, halkla ilişkiler vb. konularda eğitim verilecektir.
<b>Tespitler</b>	- Binanın eski olması sebebiyle sürekli tadilat ihtiyacının olması. - Personel değişiminin çok fazla olması sebebiyle sürekli eğitime ihtiyaç olması.
<b>Riskler</b>	-Öngörülemeyen bina tadilatlarının ortaya çıkması. -Personelin bildirimsiz bir şekilde işi bırakması.
<b>İhtiyaçlar</b>	-Kurum ekonomisinin güçlü olması. -Kurum beklentilerini karşılayacak kadrolu nitelikli personel

<b>TEMA: Kurumsal Kapasite</b>	
<b>Okul/Kurum Türü: Hizmet İçi Eğitim Enstitüsü</b>	
<b>Amaç</b>	A3. Enstitünün imkân ve yetkinliklerinin kullanımı verimli ve sürdürülebilir bir şekilde geliştirilecektir.
<b>Hedef</b>	H3.1. İklim değişikliğinin olumsuz etkilerini azaltmak ve çevresel sürdürülebilirliği sağlamak için tasarruf tedbirleri kapsamında enerji verimliliği artırılacaktır.
<b>Performans Göstergeleri</b>	PG3.1.1. Isıtma ve soğutma sistemlerinin iyileştirilmesi kapsamında yapılan çalışma sayısı PG3.1.2. Aydınlatma sisteminde tasarruf sağlamak için uygun görülen bölümlerde kullanılan harekete duyarlı lamba sayısı PG3.1.3. Elektrik sisteminde tasarruf sağlamak için odalarda kullanılan elektronik anahtarsayısı PG3.1.4. Su tesisatında, tasarruf sağlamak için kullanılan harekete duyarlı musluk sayısı PG3.1.5. Yıllık elektrik tüketimi miktarı(kw/s) PG3.1.6. Yıllık su tüketim miktarı (m3) PG3.1.7. Yıllık doğalgaz/akaryakıt/kömür tüketim miktarı (m3/lt/kg)
<b>Stratejiler</b>	S1. Enstitünün elektrik, su ve yakıt tüketimi miktar ve tutar olarak izlenerek tüketimi artıran unsurlar araştırılacak ve verimliliği artıracak tedbirler alınacaktır. S2. Tasarruf tedbirleri kapsamında enerji verimliliği ile ilgili personel için farkındalık etkinlikleri yapılacaktır. S3. Enerji tasarrufunun sağlanması için tedbir alınmasına yönelik çalışmalar yapılacaktır. S4. Yenilenebilir enerji kaynaklarından daha fazla yararlanmak için çalışmalar yapılacaktır. S5. Isıtma ve soğutma sistemlerinin iyileştirilmesi kapsamında sistemlerin periyodik bakımları yapılarak gerektiğinde kazan değişikliği, pompa değişikliği vb. çalışmalar yapılacaktır.
<b>Tespitler</b>	-Bina ısı yalıtımının olmaması. -Bina çatı yalıtımının olmaması. -Bina tesisat sisteminin eski olması. -Bina sirkülasyon pompalarının eski olması. -Enerji kaybının fazla olması.
<b>Riskler</b>	-Su tesisat sisteminin tamamen değiştirilememesi. -Isınma tesisat sisteminin tamamen değiştirilememesi. -Yapım onarım maliyetlerinin yüksek olması.
<b>İhtiyaçlar</b>	-Enerji verimliliğinin artırılması

<b>TEMA: Kurumsal Kapasite</b>	
<b>Okul/Kurum Türü: Hizmet İçi Eğitim Enstitüsü</b>	
<b>Amaç</b>	A3. Enstitünün imkân ve yetkinliklerinin kullanımı verimli ve sürdürülebilir bir şekilde geliştirilecektir.
<b>Hedef</b>	H3.2. Enstitüde eğitim faaliyetlerinin sağlıklı ve güvenli bir ortamda gerçekleştirilmesi için kurum sağlığı ve güvenliği geliştirilecektir.
<b>Performans Göstergeleri</b>	PG3.2.1. Sivil savunma konularında düzenlenen eğitimlere katılan personel oranı (%) PG3.2.2. Afet ve acil durum konularında düzenlenen eğitimlere katılan personel oranı (%) PG3.2.3. Afet ve acil durum tatbikat sayısı
<b>Stratejiler</b>	S1.Enstitü iş sağlığı ve güvenliği yönergesine uygun hâle getirilecektir. S2. Doğa, insan ve teknoloji kaynaklı (deprem, sel, heyelan, yangın, çığ ve salgın hastalıklar vd.) konularında alan uzmanları ile iş birliğinde personele farkındalık eğitimleri verilecektir. S3. Kurum afet ve acil durum eylem planının güncel tutulması sağlanacaktır. S4. Afet ve acil durum tatbikatları düzenlenecektir.
<b>Tespitler</b>	-Sivil savunma konusunda yeterli bilgi birikiminin olmaması. -İkaz levhalarının yeteri düzeyde olmaması. -Afet ve acil durumlara hazırlıklı olma konusunda duyarsız davranılması.
<b>Riskler</b>	-Personelin sürekli değişimi. -Ülkemizin deprem kuşağında olması.
<b>İhtiyaçlar</b>	-Acil durumlar konusunda tüm personelin bilgilendirilmesi. -Personelin temel düzey ilk yardım eğitimini alması. - İkaz levhalarının artırılması. -Afet ve acil durumlara hazırlıklı olma konusunda farkındalık oluşturulması.

## 4.2. Stratejilerin Belirlenmesi

Amaç-hedef bütünlüğü içinde bütün faaliyet ve projelere her yıl için gerçekleştirilmesi beklenen performans göstergeleri belirlenmiş, bu çalışmaların yürütülmesi ve sonuçlandırılması için sorumlu birimler tespit edilmiştir. Birimler sorumlu oldukları faaliyetlerin her biri için yıllık çalışma planını tüm detayları ile hazırlayarak faaliyet döneminden önce izleme değerlendirme kurulunun onayına sunacaklardır. Sorumlu birimlerin hazırlamış oldukları çalışma planları performans programı uygulama tablosunda birleştirilerek tek bir çizelgeye dönüştürülecektir. Takvime uygun olarak sorumlu birimler tarafından hazırlanarak izleme değerlendirme kurulunun onayından geçecek çalışma planları doğrultusunda çalışmalar yürütülecek, takvimde belirtilen periyotlar ve kurumun ihtiyaç duyduğu zamanlarda ara raporla işleyişin izlenmesi ve değerlendirilmesi sağlanacaktır.

## 4.3. Maliyetlendirme

Stratejik planda belirlenen amaç ve hedeflerin plan dönemi için tahmini maliyeti tespit edilerek tahmini maliyetler tablosu hazırlanmıştır.

KAYNAKLAR	2024-2025 (TL)	2025-2026 (TL)	2026-2027 (TL)	2027-2028 (TL)
<b>Amaç 1</b>	600.000,00	800.000,00	900.000,00	1.000.000,00
<b>Hedef 1</b>	600.000,00	800.000,00	900.000,00	1.000.000,00
<b>Amaç 2</b>	150.000,00	200.000,00	250.000,00	350.000,00
<b>Hedef 2</b>	150.000,00	200.000,00	250.000,00	350.000,00
<b>Amaç 3</b>	1.800.000,00	1.900.000,00	2.000.000,00	2.100.000,00
<b>Hedef 3.1</b>	1.800.000,00	1.900.000,00	2.000.000,00	2.100.000,00
<b>Hedef 3.2</b>	-	-	-	-
<b>Genel Yönetim Giderleri</b>	11.400.000,00	16.000.000,00	20.000.000,00	25.000.000,00
<b>Toplam</b>	13.950.000,00	18.900.000,00	23.150.000,00	28.450.000,00

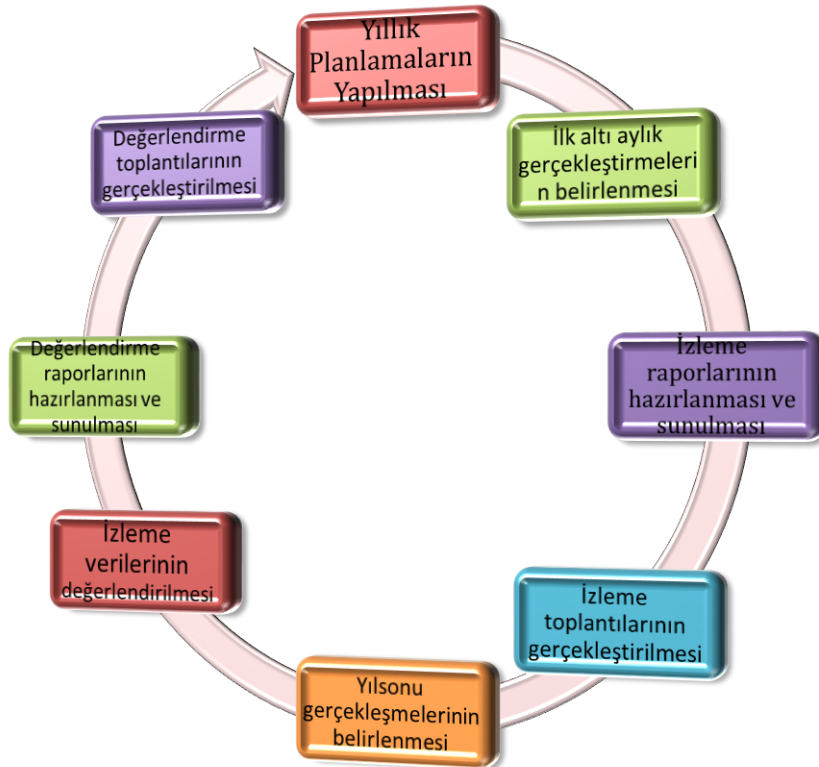


# 5.İZLEME VE DEĞERLENDİRME

## **Tokat Hizmetiçi Eğitim Enstitüsü ve Akşam Sanat Okulu Müdürlüğü Performans Programı Hazırlama Uygulama İzleme Ve Değerlendirme Yönergesi**

Tokat Hizmetiçi Eğitim Enstitüsü ve Akşam Sanat Okulu Müdürlüğü Stratejik Plan İzleme ve Değerlendirme Kurulu bu yönergenin uygulanmasından sorumlu olacaktır. İzleme Ve Değerlendirme Kurulu; Enstitü Müdürü başkanlığında, Müdür Yardımcısı, Danışma kurulundan oluşturulacaktır. İzleme ve değerlendirme kurulu bu yönergede belirlenen süreç doğrultusunda her yıl için performans programlarının hazırlanmasında tüm birimlerin koordinasyonundan sorumludur. Kurul performans programının hazırlanması, uygulanması, izlenmesi ve değerlendirilmesi sürecini bir takvim olarak yayınlacaktır.

Stratejik Planı uygulamadan sorumlu birimler yürüttükleri faaliyetlere ilişkin; yılda 2 raporu izleme değerlendirme kuruluna sunar. Kurul bu raporlar doğrultusunda gerektiğinde süreç iyileştirmeleri için önlemler alacaktır. Yılsonu itibariyle izleme değerlendirme kurulu planın uygulanmasına dönük bir performans programı değerlendirme raporu hazırlayarak yayınlacaktır. İzleme değerlendirme kurulu planın uygulama sürecinde ölçme değerlendirme amacıyla performans göstergeleri, veri tabanının oluşturulmasını ve izlenmesini sağlayacaktır.



<b>Amaç 1</b>	Enstitü, kursiyerlere/katılımcılara ulusal/uluslararası standartlara uygun kaliteli bir hizmet sunarak tercih edilen bir kurum haline getirilecektir.
<b>Hedef 1.1</b>	Kaliteli hizmet anlayışı; eğitilmiş nitelikli personel ve sağlıklı konaklama hizmetleriyle kursiyerlerin/katılımcıların memnuniyeti artırılabilecektir.
<b>Sorumlu Birim</b>	Kat hizmetleri ve yemekhane hizmetleri

<b>Amaç 2</b>	Etkin ve verimli bir yapı tesis etmek için mevcut imkânlar ve hizmet alanlarının yönetimi güçlendirilecektir.
<b>Hedef 2.1</b>	Enstitünün mevcut insan kaynağı ile fiziki ve teknolojik alt yapısının enstitünün ihtiyaç ve hedefleri doğrultusunda iyileştirilmesi sağlanacaktır.
<b>Sorumlu Birim</b>	Kat hizmetleri ve sorumlu müdür yardımcısı

<b>Amaç 3</b>	Enstitünün imkân ve yetkinliklerinin kullanımı verimli ve sürdürülebilir bir şekilde geliştirilecektir.
<b>Hedef 3.1</b>	İklim değişikliğinin olumsuz etkilerini azaltmak ve çevresel sürdürülebilirliği sağlamak için tasarruf tedbirleri kapsamında enerji verimliliği artırılabilecektir.
<b>Sorumlu Birim</b>	Kat hizmetleri ve sorumlu müdür yardımcısı

<b>Amaç 3</b>	Enstitünün imkân ve yetkinliklerinin kullanımı verimli ve sürdürülebilir bir şekilde geliştirilecektir.
<b>Hedef 3.2</b>	Enstitüde eğitim faaliyetlerinin sağlıklı ve güvenli bir ortamda gerçekleştirilmesi için kurum sağlığı ve güvenliği geliştirilecektir.
<b>Sorumlu Birim</b>	Kat hizmetleri ve sorumlu müdür yardımcısı

## 6.TABLolar VE EKLER

## Tokat Hizmetiçi Eğitim Enstitüsü ve Akşam Sanat Okulu Memnuniyet Anketi

**B** **I** **U** **↺** **↻**

Değerli Konuğumuz,  
Bize zaman ayırdığınız için teşekkür ederiz.

Size uygun olan seçeneği işaretleyiniz \*

- Milli Eğitim Personeli
- Kamu Personeli
- Sivil



Hizmetiçi Eğitim Enstitümüzü nasıl tercih ettiniz ? \*

- Hizmetiçi Eğitim Kursu Sebebiyle
- İnternette
- Çevremin tavsiyesi
- Tesadüfen
- Diğer

Hizmetiçi Eğitim Enstitümüzün hangi hizmetlerinden faydalandınız?

- Konaklama
- Restaurant
- Kafeterya
- Lokal
- Çok Amaçlı Salon
- Almus Tufantepe

...

Size uygun olan seçeneği işaretleyiniz.   Çoktan seçmeli tablosu ▼

Satırlar		Sütunlar	
1. Hizmetiçi Eğitim Enstitümüzün çevre düz...	X	<input type="radio"/> 1	X
2. Resepsiyon ve karşılama	X	<input type="radio"/> 2	X
3. Resepsiyon tarafından bilgilendirme	X	<input type="radio"/> 3	X
4. Resepsiyon ile iletişim ve yönlendirme	X	<input type="radio"/> 4	X
5. Oda dekorasyonu	X	<input type="radio"/> 5	X
6. Oda ve tefrişatın temizliği	X	<input type="radio"/> Sütun ekle	
7. Banyo, duşa kabin, wc ve ekipmanların te...	X		
8. Otelin ortak kullanım alanlarının genel te...	X		
9. Kat hizmetleri ile iletişim	X		
10. Kahvaltı salonu ve temizliği	X		
11. Kahvaltı hizmetleri	X		
12. Kahvaltılıkların çeşitliliği ve tazeliği	X		
13. Servis hizmetleri ile iletişim	X		
14. Kafeterya ve temizliği	X		
15. Kafeterya hizmetleri	X		
16. Kafeterya personelimiz ile iletişim	X		

Size uygun olan seçeneği işaretleyiniz.

**B** *I* U ↺ ✕

Çoktan seçmeli tablosu

Satırlar		Sütunlar	
1. Personelimiz yeterli bilgi ve uzmanlığa sa...	✕	<input type="radio"/> 1	✕
2. Güler Yüz ve İlgisi	✕	<input type="radio"/> 2	✕
3. İş/İşlem ve Taleplerinize Zamanında ve E...	✕	<input type="radio"/> 3	✕
4. Sorularınıza/Taleplerinize Detaylı/Anlaşılı...	✕	<input type="radio"/> 4	✕
5. Satır ekleyin		<input type="radio"/> 5	✕
		<input type="radio"/> Sütun ekle	

Her satırda yanıt verilmesini zorunlu kıl

Hizmetiçi Eğitim Enstitümüzü hizmetlerinden tekrar faydalanmak ister misiniz?

- 1
- 2
- 3
- 4
- 5

Genel memnuniyet dereceniz

- 1: Çok Kötü (Beklentilerimin çok altında kalıyor)
- 2: Kötü (Beklentilerimin altında kalıyor)
- 3: Orta (Beklentilerimi karşılıyor)
- 4: İyi (Beklentilerimin üstünde)
- 5: Çok İyi (Beklentilerimin çok üstünde)